

**DAIKIN**

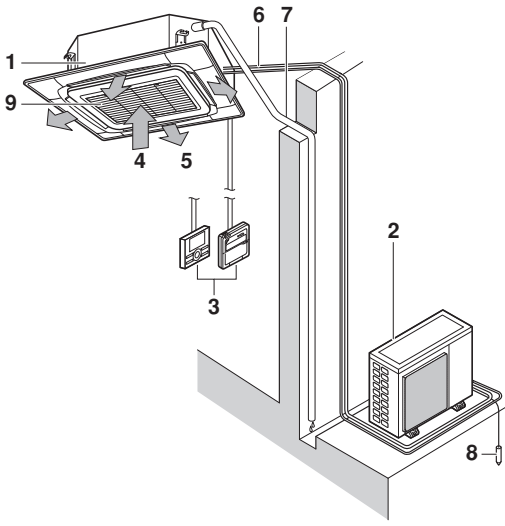


# Návod k obsluze

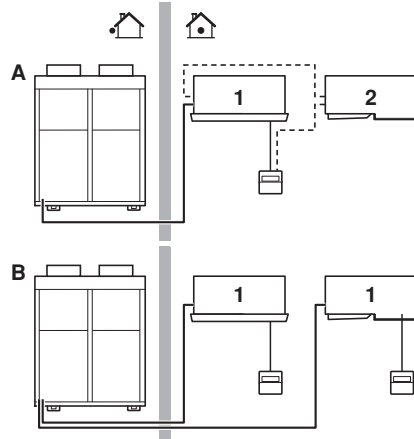
## Jednofázové klimatizační systémy

FCQG35FVEB  
FCQG50FVEB  
FCQG60FVEB  
FCQG71FVEB  
FCQG100FVEB  
FCQG125FVEB  
FCQG140FVEB

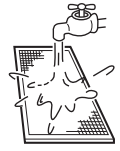
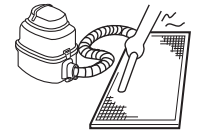
FCQHG71FVEB  
FCQHG100FVEB  
FCQHG125FVEB  
FCQHG140FVEB



1

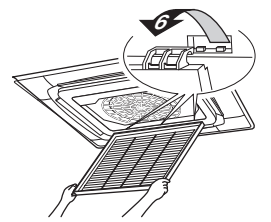
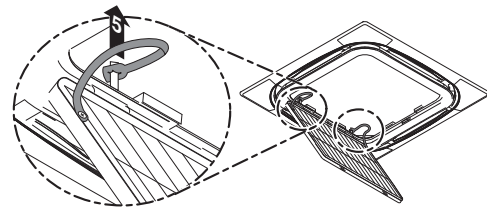
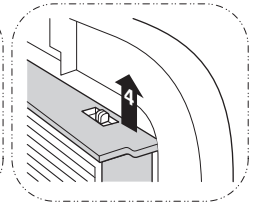
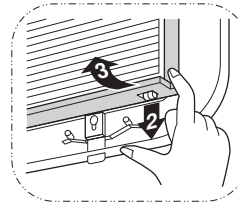
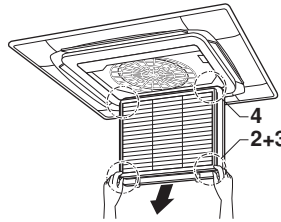
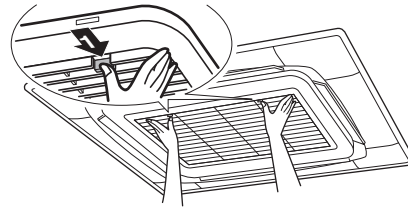


2



3

❄️	🏠		🔥	🏠R410A
	°C DB	°C WB		
RR71-100-125	18-35	12-28	≤80%	-15~46
RQ71-100-125	18-35	12-28	≤80%	-5~46
RXS35-50-60	21-32	14-23	≤80%	-10~46
3MXS52-68 4MXS68-80 5MXS90	21-32	14-23	≤80%	-10~46
RZQG71-100-125-140	18-35	12-28	≤80%	-15~50
RZQSG71-100-125-140	18-35	14-28	≤80%	-5~46
RZQ200-250	18-35	14-28	≤80%	-5~46



5

☀️	🏠		🏠	
	°C DB	°C WB	°C DB	°C WB
RQ71-100-125	10-27	-9~21	-10~15	
RXS35-50-60	10-30	-14~24	-15~18	
3MXS52-68 4MXS68-80 5MXS90	10-30	-14~21	-15~18	
RZQG71-100-125-140	10-27	-19~21	-20~15.5	
RZQSG71-100-125-140	10-27	-14~21	-15~15.5	
RZQ200-250	10-27	-14~21	-15~15	

4



**Obsah**

	Strana
Co dělat před spuštěním zařízení.....	1
Důležité informace ohledně použitého chladiva .....	1
Bezpečnostní hlediska.....	1
Názvy a funkce dílů .....	2
Provozní rozsah.....	2
Způsob ovládání .....	3
Optimální provoz .....	3
Údržba .....	3
Nejde o poruchu klimatizační jednotky .....	5
Odstraňování potíží .....	6
Požadavky na likvidaci .....	6

Originální návod je v angličtině. Ostatní jazyky jsou překlady originálního návodu.



DĚKUJEME VÁM ZA VAŠE ROZHODNUTÍ KOUPIT SI TOTO KLIMATIZAČNÍ ZAŘÍZENÍ DAIKIN. PŘED POUŽITÍM KLIMATIZAČNÍHO ZAŘÍZENÍ SI POZORNĚ PROČTĚTE TENTO NÁVOD K OBSLUZE. POVÍ VÁM, JAK TUTO JEDNOTKU POUŽÍVAT SPRÁVNĚ, A POMŮŽE VÁM V PŘÍPADĚ EVENTUÁLNÍCH PROBLÉMŮ. PO PROSTUDOVÁNÍ SI NÁVOD USCHOVEJTE PRO POZDĚJŠÍ POTŘEBU.

**Co dělat před spuštěním zařízení (Viz obrázek 2)**

Svého prodejce požádejte o instalaci a opětovnou instalaci klimatizačního zařízení.

Nekompletní instalace provedená laikem může mít za následek únik vody, úraz elektrickým proudem nebo požár.

Používejte proto zásadně příslušenství vyrobené společností Daikin konstruované zvlášť k použití s tímto zařízením; instalaci si objednejte u odborníka.

Tento návod k obsluze je určen pro následující systémy se standardním řízením. Před zahájením provozu si od svého prodejce vyžádejte návod k obsluze odpovídající vašemu systému.

Je-li instalace vybavena přizpůsobeným řídicím systémem, vyžádejte si od prodejce provoz odpovídající vašemu systému.

- |          |   |
|----------|---|
| <b>A</b> | Párový systém nebo systém souběžného provozu                        |
| <b>B</b> | Vícenásobný systém  |
| <b>1</b> | Jednotka s dálkovým ovladačem                                       |
| <b>2</b> | Jednotka bez dálkového ovladače (při použití v simultánním provozu) |

- Typ tepelného čerpadla  
Tento systém nabízí provozní režim chlazení, topení, automatický režim a ventilátor.
- Typ s prostým chlazením  
Tento systém nabízí provozní režim chlazení a ventilátor.

**Důležité informace ohledně použitého chladiva**

Tento produkt obsahuje fluorované skleníkové plyny podléhající Kjótskému protokolu.

Typ chladiva: R410A  
GWP<sup>(1)</sup> hodnota: 1975

<sup>(1)</sup> GWP = global warming potential – potenciál globálního oteplování

V souladu s evropskou nebo místní legislativou může být nutné provádět pravidelné kontroly těsnosti a úniku chladiva. Podrobnější informace si vyžádejte od místního prodejce.

**Bezpečnostní hlediska**

Doporučujeme, abyste si tento návod k obsluze pozorně přečetli, než začnete jednotku používat. Jen tak budete moci s výhodou využít všech funkcí klimatizačního zařízení a předejete poruchám následkem chybného ovládání.

Bezpečnostní opatření popsaná dále jsou VÝSTRAHY a VAROVÁNÍ. Obojí obsahují velmi důležité informace k zajištění bezpečnosti. Bezpodmínečně respektujte všechna preventivní opatření.

**VÝSTRAHA**

Zanedbání uvedené výstrahy může mít za následek vážnou nehodu.

**VAROVÁNÍ**

Zanedbání uvedeného varování může mít za následek úraz nebo poškození zařízení.

Po přečtení si tento návod uložte na dostupném místě, abyste do něj mohli v případě potřeby kdykoliv nahlédnout. Pokud toto zařízení předáte novému uživateli, předejte mu také tento návod k obsluze.

**Výstraha**

- Nezapomínejte, že delší vystavení přímému proudu studeného nebo teplého vzduchu z klimatizační jednotky nebo příliš studenému či příliš teplému vzduchu může být nebezpečné pro vaše fyzické zdraví a kondici.
- Dojde-li k poruše klimatizační jednotky (zápach z hoření atd.), odpojte napájení jednotky a obraťte se na svého prodejce. Další provoz zařízení za takových okolností může způsobit poruchu, úraz elektrickým proudem nebo požár.
- Nikdy se nepokoušejte klimatizační jednotku sami instalovat ani opravovat. Nesprávně provedená práce může mít za následek únik vody, úraz elektrickým proudem nebo požár. O provedení instalace a údržby požádejte svého prodejce nebo kvalifikovaný personál.
- Do nasávání a výstupu vzduchu nikdy nestrkejte žádné předměty, zejména ne tyčky, prsty atd. Výsledkem kontaktu s lopatkami rychle se otáčejícího ventilátoru klimatizační jednotky může být úraz.
- V případě úniku chladiva se poradte se svým místním prodejcem. Je-li klimatizační jednotka instalována v malé místnosti, je potřeba zavést taková opatření, aby ani v případě úniku chladiva nepřekročilo jeho množství povolenou mez koncentrace. Jinak může dojít k nehodě v důsledku vyčerpání kyslíku.
- O připojení příslušenství se poradte s odborníky a používejte výhradně příslušenství specifikované výrobcem. Nesprávně provedená instalace může mít za následek únik vody, úraz elektrickým proudem nebo požár.

- O přemístění a opětovné instalaci klimatizační jednotky se poraďte se svým místním prodejcem. Nesprávně provedená práce může mít za následek únik vody, úraz elektrickým proudem nebo požár.
- V případě úniku chladiva zabraňte kontaktu plynu s otevřeným ohněm.  
Pokud klimatizační jednotka nepracuje správně, tzn. nechladí nebo neohřívá vzduch, může být příčinou únik chladiva. V takovém případě požádejte o pomoc svého prodejce. Chladivo použité v klimatizačním zařízení je bezpečné a za normálních okolností neuniká. V případě úniku chladiva může ve styku s ohněm hořákem, topením nebo vařičem vzniknout nebezpečný plyn. Klimatizační zařízení nepoužívejte, dokud pracovník servisu nepotvrdí, že byl únik chladiva opraven.
- Zkontrolujte použití správných pojistek s odpovídající jmenovitou hodnotou. Nepoužívejte nevhodné pojistky, měděné ani jiné vodiče jako náhradu, protože by to mohlo mít za následek úraz elektrickým proudem nebo poškození jenotky.

#### Varování

- Klimatizační jednotku nepoužívejte k jiným účelům než k těm, ke kterým je určena. Klimatizační jednotku nepoužívejte ke chlazení přesných přístrojů, potravin, rostlin, zvířat ani uměleckých předmětů, protože by mohlo dojít ke zhoršení výkonu, kvality nebo životnosti takových předmětů.
- U venkovní jednotky nesnímejte kryt ventilátoru. Kryt chrání před kontaktem s ventilátorem jednotky, který se otáčí vysokou rychlostí a mohl by jinak způsobit úraz.
- Pokud se v místnosti používá spolu s klimatizační jednotkou zařízení vybavené hořákem, zajistěte dostatečné větrání místnosti, aby nedošlo k vyčerpání kyslíku.
- Po delším používání zkontrolujte stojan jednotky a její instalace, zda nejsou poškozeny. Poškozený stojan by mohl způsobit pád jednotky a případně úraz osob.
- Poblíž jednotky neumísťujte hořlavé spreje ani nemanipulujte s obaly sprejů, protože by důsledkem mohl být požár.
- Před čištěním jednotky ji vypněte. Vypněte také jistič nebo vytáhněte napájecí kabelovou přípojku ze zásuvky. Jinak by mohlo dojít k úrazu elektrickým proudem.
- Zařízení neovládejte mokřima rukama, zabráníte tak riziku úrazu elektrickým proudem.
- Přímou pod vnitřní nebo venkovní jednotku neumísťujte předměty, které by mohly být poškozeny vlhkostí. Za určitých podmínek může dojít ke kondenzaci na hlavní jednotce nebo chladivové potrubí, nečistoty na filtru vzduchu nebo ucpaní odpadu může způsobit odkapávání, které může předmět pod jednotkou znečistit nebo poškodit.
- Na místa vystavená proudu vzduchu z jednotky neumísťujte hořáky ani topidla, protože proud vzduch by ovlivňoval jejich hoření.
- Nedovolujte dětem lézt po jednotce, ani na ni nepokládejte jakékoliv věci. V případě poškození by mohla jednotka spadnout a způsobit úraz.
- Zvířata ani rostliny nikdy nevystavujte přímému působení proudu vzduchu z jednotky, protože to může mít na ně nepříznivý vliv.
- Klimatizační jednotku nikdy nemyjte vodou, mohlo by dojít k úrazu elektrickým proudem nebo požáru.
- Tento spotřebič nie je určený na použitie osobami, vrátane detí, s obmedzenými fyzickými, zmyslovými alebo mentálnymi schopnosťami alebo nedostatkom skúseností a znalostí s výnimkou prípadov, keď sú pod dozorom alebo dostávajú pokyny týkajúce sa používania spotrebiča od osoby, ktorá je zodpovedná za ich bezpečnosť.  
Na malé deti je potrebné dávať pozor, aby sa so spotrebičom nehrali.
- Tento spotřebič je určen k použití odborníky nebo školenými uživateli v obchodech, v lehkém průmyslu a na farmách, nebo pro komerční použití určenými osobami.
- Na malé děti je třeba dohlédnout, aby si nehrály s jednotkou ani s dálkovým ovladačem. Náhodné operace, které mohou děti spustit, mohou mít za následek narušení tělesných funkcí nebo poškození zdraví.

- Se svým prodejcem se poraďte o vyčištění vnitřku klimatizačního zařízení. Nevhodné čištění může způsobit poškození plastových dílů, únik vody a další škody a také úraz elektrickým proudem.
- Aby nedošlo k úrazu, nedotýkejte se vstupu vzduchu ani hliníkových žaluzií klimatizační jednotky.
- Do bezprostřední blízkosti venkovní jednotky neumísťujte žádné předměty a nedovolte, aby se kolem jednotky začaly hromadit odpadky, suň nebo listy.  
Spadané listy je domovem mnoha zvířat, která pak mohou pronikat do jednotky. Dostanou-li se zvířata do jednotky, mohou způsobit poruchy, a jestliže se dotknou elektrických součástí, může se objevit kouř nebo dojít k požáru.
- Hladina zvuku je nižší než 70 dB(A).

#### Názvy a funkce dílů (Viz obrázek 1)

- 1 Vnitřní jednotka
- 2 Venkovní jednotka
- 3 Dálkový ovladač
- 4 Nasávaný vzduch
- 5 Vypouštěný vzduch
- 6 Chladicí potrubí, elektrické zapojení
- 7 Odpadní potrubí
- 8 Zemnicí vodič  
Drát určený k uzemnění venkovní jednotky jako prevence proti úrazu elektrickým proudem.
- 9 Sací mřížka a vzduchový filtr

#### POZNÁMKA



Tyto jednotky mohou být řízeny dálkovým ovladačem. Podrobnější informace viz příručka dálkového ovladače.

Nikdy netiskněte tlačítka dálkového ovladače tvrdým špičatým předmětem. Mohlo by dojít k poškození dálkového ovladače.

Za elektrické vedení dálkového ovladače netahejte, ani ho nezaplétejte. Výsledkem by mohla být chybná funkce jednotky.

Nikdy se nedotýkejte vnitřních částí ovladače. Nesnímejte jeho čelní panel. Některé části uvnitř ovladače mohou být při dotyku nebezpečné a mohlo by dojít k poruše zařízení. O kontrolu a nastavení vnitřních částí požádejte svého prodejce.

Ovládací panel ovladače nečistěte pomocí benzínu, rozpouštědel ani chemickou prachovkou atd.

Panel by se mohl zbarvit nebo by se mohl začít odlupovat jeho lak. Je-li silně znečištěn, navlhčete hadřík neutrálním čisticím prostředkem rozpuštěným ve vodě, dobře ho vyždímejte a panel jím vyčistěte. Panel vytřete dosucha suchým hadrem.

#### Provozní rozsah (Viz obrázek 4)

Za provozu mimo stanovené podmínky se mohou spustit bezpečnostní zařízení, vyřadit klimatizační jednotku z provozu, nebo způsobit orosování vnitřní jednotky.

Nastavení teplotního rozsahu dálkového ovladače je 16°C až 32°C.  
(DB=suchý teploměr, WB=mokřý teploměr, ❄=chlazení, ☀=topení, 🏠=vnitřní, 🏠=venkovní, 🌡°C=teplota, 💧=vlhkost)

#### Pozor u systémů se skupinovou kontrolou nebo dvěma dálkovými ovladači

Tento systém poskytuje kromě ovládání jednotlivých jednotek dva další systémy ovládání (jeden dálkový ovladač řídí jednu vnitřní jednotku). Odpovídá-li typ jednotky některému z uvedených typů, ověřte si následující podmínky.

- Systém skupinového ovládání  
Jeden dálkový ovladač řídí až 16 vnitřních jednotek.  
Všechny vnitřní jednotky jsou nastaveny shodně.

- Systém se dvěma dálkovými ovladači  
Dva dálkové ovladače řídí jednu vnitřní jednotku (v případě systému skupinového ovládání jednu skupinu vnitřních jednotek). Jednotka se ovládá samostatně.

**POZNÁMKA** V případě změny kombinace nebo nastavení systému skupinové kontroly a systému se dvěma dálkovými ovladači se spojte s prodejcem zařízení.

## Způsob ovládání

- Přečtěte si návod k obsluze dálkového ovladače.
- Zvolíme-li funkci, jež u daného zařízení není k dispozici, zobrazí se zpráva NOT AVAILABLE (není k dispozici).
- Způsob ovládání se u tepelného čerpadla liší od jednotky pro prosté chlazení. Typ svého systému si ověřte u svého prodejce.
- Hlavní vypínač zapněte 6 hodin před uvedením zařízení do provozu; chráníte tak jednotku před poškozením.
- Jestliže za provozu jednotky dojde k výpadku napájení, po opětovném zapnutí napájení se činnost jednotky obnoví automaticky.

**POZNÁMKA** Teplotu nastavte v rozsahu uvedeném v odstavci "Provozní rozsah" na straně 2.

## Optimální provoz

Pro řádnou funkci systému dodržujte následující pravidla.

- Plně využijte funkci nastavení směru proudění vzduchu. Protože se chladný vzduch shromažďuje u země a teplý vzduch stoupá ke stropu, doporučuje se nastavit směr proudění vzduchu při chlazení nebo sušení souběžně se stropem a při topení směřovat výstupní vzduch směrem dolů. Zabraňte však přímému proudění vzduchu na osoby v místnosti.
- Nastavte teplotu vzduchu tak, abyste se cítili příjemně. Místnost nepřehřívejte a nepodchlazujte. Než teplota místnosti dosáhne nastavené teploty, chvíli to trvá. Proto zvažujte přednosti nastavení časovače jednotky.
- Během chlazení místnosti zamezte přímému slunečnímu svitu do místnosti vhodnými záclonami nebo žaluziemi.
- Místnost pravidelně větrejte. Používání jednotky po dlouhou dobu vyžaduje pravidelné větrání místnosti.
- Klimatizační jednotku nepoužívejte v době, kdy v místnosti používáte insekticid určený k vykuřování. Chemikálie by se mohly usadit v jednotce, což by ohrozilo zdraví osob přecitlivělých na tyto chemikálie.
- Dveře a okna nechávejte zavřené. Zůstanou-li dveře nebo okna otevřená, vzduch bude proudit z místnosti a účinnost chlazení a topení bude klesat.
- Poblíž vstupu a výstupu vzduchu z jednotky nikdy neumísťujte žádné předměty. Mohly by snižovat účinnost nebo způsobit samočinné vypnutí jednotky.
- Nebudete-li zařízení používat po delší dobu, vypněte hlavní vypínač napájení. Zařízení spotřebovává energii po celou dobu, po kterou je zapnuto. Pro úsporu energie vypněte hlavní vypínač. Hlavní vypínač napájení zapněte 6 hodin před obnovením provozu jednotky. Zajistíte tak hladký chod zařízení. (Viz odstavec "Údržba" na straně 3).
- Zobrazí-li se na displeji "JE ČAS VYČISTIT VZDUCHOVÝ FILTR", zavolejte kvalifikovaného servisního technika, aby vyčistil filtry. (Viz odstavec "Údržba" na straně 3).



Klimatizační jednotku nepoužívejte k jiným než stanoveným účelům.

Aby nedocházelo ke zhoršení kvality daných předmětů, nepoužívejte jednotku ke chlazení přesných nástrojů, potravin, rostlin, zvířat ani uměleckých děl.

## Údržba



### VAROVÁNÍ

- Údržbu smí provádět pouze kvalifikovaný servisní technik.
- Před zásahem do zapojení musí být rozpojeny všechny napájecí obvody.
- Při čištění klimatizačního zařízení nebo vzduchového filtru zastavte provoz a vypněte všechna napájení. Jinak by mohlo dojít k úrazu elektrickým proudem.
- Klimatizační jednotku nikdy nemyjte vodou. Výsledkem by mohl být úraz elektrickým proudem.
- Se stavebním lešením zacházejte opatrně. Při práci na vyvýšených místech je třeba postupovat opatrně.
- Po delším používání zkontrolujte podložku jednotky a její instalace, zda nejsou poškozeny. V opačném případě jednotka mohla spadnout a způsobit úraz.
- Nedotýkejte se žebor tepelného výměníku. Žebra jsou ostrá a mohou způsobit pořezání.
- Při čištění tepelného výměníku odmontujte rozváděcí skříň, motor ventilátoru, čerpadlo odpadní vody a průtokový spínač. Voda nebo čisticí prostředek by mohly poškodit izolaci elektronických součástí a způsobit jejich spálení.

## Čištění vzduchových filtrů

Zobrazí-li se na displeji "JE ČAS VYČISTIT VZDUCHOVÝ FILTR", vzduchový filtr vyčistěte.

Je-li jednotka instalována v místnosti se silným znečištěním, čistěte filtr častěji.

(Jako minimální četnost čištění filtru si stanovte jednou za půl roku.)

Jestliže již nelze filtr dokonale vyčistit od nečistot, vyměňte ho. (Náhradní vzduchový filtr lze objednat.)

### POZNÁMKA



Vzduchový filtr nemyjte vodou teplejší než 50°C, protože by to mohlo mít za následek blednutí barev nebo deformaci dílů.

Jednotku nevystavujte působení ohně. Výsledkem by mohl být požár.

Viz obrázek 5

- 1 Otevřete mřížku sání. (Akce 1 na ilustraci).  
Obě páčky posuňte současně ve směru šipky, jak je uvedeno na obrázku, a opatrně spusťte mřížku. (Při zavírání postupujte stejně.)
- 2 Vyjměte vzduchový filtr. (Akce 2 až 4 na ilustraci).  
Svorku vzduchového filtru dole napravo a nalevo přitáhněte k sobě a filtr sejměte.
- 3 Vzduchový filtr vyčistěte. (Viz obrázek 3)  
Vzduchový filtr vymyjte vodou nebo ho vyčistěte pomocí vysavače.  
Je-li vzduchový filtr velmi znečištěný, použijte jemný kartáč a neutrální čisticí prostředek.
- 4 Vodu setřete a filtr nechte vyschnout na stinném místě.

- 5 Filtr instalujte zpět (provedte v opačném pořadí akce 2 až 4 popsané na obrázku).  
Vzduchový filtr nasadte na mřížku sání - zavěste ho na určené místo nad mřížkou sání.  
Spodní část vzduchového filtru stiskněte proti výčnělkům v dolní části mřížky až zaskočí do správné polohy.
- 6 Sací mřížku instalujte opačným postupem než je popsán v kroku 1.
- 7 Po zapnutí jednotky stiskněte tlačítko VYNULOVAT ZNAK FILTRU.  
Symbol "JE ČAS VYČISTIT VZDUCHOVÝ FILTR" zmizí.

### Jak vyčistit sací mřížku

Viz obrázek 5

- 1 Otevřete mřížku sání. (Akce 1 na ilustraci).  
Viz postup v kroku 1 popsaný v části "[Čištění vzduchových filtrů](#)" na straně 3.
- 2 Mřížku sání sejměte. (akce 5 až 6 na ilustraci).  
Nejdříve sejměte 2 řetízky z kolíků dekoračního panelu. Přidržte mřížku sání na 45 stupňů a zvedněte ji nahoru. Tím ji vyháknete z dekoračního panelu.
- 3 Vyjměte vzduchový filtr (akce 2 až 4 na ilustraci).  
Viz postup v kroku 2 popsaný v části "[Čištění vzduchových filtrů](#)" na straně 3.
- 4 Mřížku sání vyčistěte.  
Očistěte měkkým hustým kartáčem a neutrálním čistícím prostředkem nebo vodou a důkladně osušte.

#### POZNÁMKA



Je-li mřížka nasávání velmi znečištěná, použijte obvyklý kuchyňský čistící prostředek a filtr nechte odmáčet zhruba 10 minut. Poté filtr opláchněte vodou.

Mřížku nasávání vzduchu nemyjte vodou teplejší než 50°C, protože by to mohlo mít za následek blednutí barev anebo deformaci dílů.

- 5 Filtr instalujte zpět (provedte v opačném pořadí akce 2 až 4 popsané na obrázku).
- 6 Znovu nasadte sací mřížku – provedte krok postupu 2 v opačném pořadí (provedte v opačném pořadí akce 5 až 6 popsané na obrázku).
- 7 Sací mřížku instalujte opačným postupem než je popsán v kroku 1.

### Čištění výstupu vzduchu a venkovních panelů

- Vyčistěte měkkou látkou.
- Jestliže nelze skvrny odstranit snadno, použijte vodu nebo neutrální čistící prostředek.

#### POZNÁMKA



Nepoužívejte benzin, benzen, ředidla, lešticí prášky, kapalně insekticidy. Tyto prostředky by mohly způsobit změnu barvy nebo deformaci dílů.

Nedovolte, aby vnitřní jednotka navlhla. Vlhkost může způsobit úraz elektrickým proudem nebo požár.

Při omývání pásů vodou nikdy pásy nedrhněte silou. Mohla by se začít odlupovat povrchová vrstva.

K čištění vzduchových filtrů a venkovních panelů nepoužívejte vodu ani vzduch teplejší než 50°C.

### Spuštění jednotky po dlouhém odstavení

- Zkontrolujte následující body.
  - Zkontrolujte zda nic nepřekáží volnému vstupu a výstupu vzduchu. Odstraňte všechny překážky.
  - Zkontrolujte, zda je správně zapojeno zemnění.
  - Nedošlo někde k přerušení vedení? Jestliže vznikly jakékoliv problémy, obraťte se na svého prodejce.
- Vyčistěte vzduchový filtr a venkovní panely.
  - Po vyčištění vzduchový filtr znovu nasadte.
- Zapněte hlavní vypínač.
  - Po zapnutí napájení se rozsvítí kontrolka na ovládacím panelu.
  - Hlavní vypínač zapněte nejméně 6 hodin před uvedením zařízení do provozu.

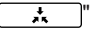
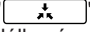
### Co udělat před vypnutím systému na delší dobu

- Zapněte na půl dne režim VENTILÁTORU a jednotku vysušte.
  - Viz návod k obsluze dálkového ovladače.
- Vypněte napájení.
  - Je-li hlavní vypínač zapnutý, jednotka spotřebovává energii, třebaže systém nepracuje.
  - Po vypnutí hlavního vypínače se vypne displej dálkového ovladače.
- Vyčistěte vzduchový filtr a venkovní panely. Po vyčištění zkontrolujte, zda jste instalovali vzduchový filtr. Viz "[Údržba](#)" na straně 3.

## Nejde o poruchu klimatizační jednotky

Následující příznaky neznamenají poruchu klimatizační jednotky.

### Systém nepracuje

- Systém se nespustí samočinně ihned po stisknutí tlačítka ON/OFF (ZAP/VYP). Svítí-li kontrolka OPERATION (v činnosti), systém pracuje správně. Systém se nespustil automaticky ihned, protože bezpečnostní zařízení systému chrání systém před přetížením. Systém se po třech minutách znovu automaticky zapne.
- Systém se nespustí samočinně ihned po vrácení tlačítka NASTAVENÍ TEPLoty po stisknutí do původní polohy. Systém se nespustil automaticky ihned, protože bezpečnostní zařízení systému chrání systém před přetížením. Systém se po třech minutách znovu automaticky zapne.
- Systém se nespustí, jestliže displej zobrazuje "" (IKONA EXTERNÍHO OVLÁDÁNÍ) a tato ikona bliká několik vteřin po stisknutí ovládacího tlačítka. Důvodem je právě to, že systém je ovládán nebo deaktivován jiným ovladačem s vyšší prioritou. Jestliže displej bliká, znamená to, že systém nelze ovládat danou vnitřní jednotkou.
- Systém se nespustí samočinně ihned po zapnutí napájení. Počkejte minutu, dokud se mikropočítač nepřipraví na provoz.
- Venkovní jednotka se zastavila. Důvodem je, že teplota místnosti dosáhla nastavené teploty. Jednotka přepne na provoz ventilátoru. "" (IKONA EXTERNÍHO OVLÁDÁNÍ) se zobrazí na dálkovém ovladači a skutečný režim provozu se liší od nastavení dálkového ovladače. V případě zapojení více jednofázových modelů vykonává mikropočítač následující kontrolu podle provozního režimu jiných vnitřních jednotek.
  - Před spuštěním provozu je již jiná vnitřní jednotka / jsou již ostatní vnitřní jednotky v provozu. Je-li provozní režim této jednotky jiný, než si přejete, vnitřní jednotka ve vaší místnosti může být nastavena do pohotovostního režimu. (Ventilátor: stop; vodorovná klapka: vodorovná poloha)

Vaše místnost	Provozní režim			
	Ostatní místnosti			
	Chlazení	Odvlhčení	Jen ventilátor	Ohřev
Chlazení	O	O	O	W
Odvlhčení	O	O	O	W
Jen ventilátor	O	O	O	W
Ohřev	W	W	W	O

O: jednotka může být spuštěna

W: jednotka čeká v pohotovostním režimu

- Jestliže celková kapacita chlazení všech vnitřních jednotek, jež jsou v provozu, přesahuje mez kapacity venkovní jednotky, bude vaše vnitřní jednotka nastavena do pohotovostního režimu. (Ventilátor a vodorovná klapka: stejné jako u nastavení: (model jen k chlazení))
- Jestliže jednotka ve vaší místnosti pracovala v režimu chlazení a ostatní jednotky se spustí, jednotka ve vaší místnosti může pracovat následovně: Ventilátor: nízká rychlost; vodorovná klapka: vodorovná poloha.
- Rychlost ventilátoru se liší od nastavení. Stisknutím tlačítka k ovládní rychlosti ventilátoru se jeho rychlost nezmění. Jestliže v režimu ohřevu dosáhne teplota místnosti nastavené teploty, dodávka kapacity od venkovní jednotky se zastaví a vnitřní jednotka pracuje v režimu pouhé ventilace (nízké otáčky ventilátoru). V případě více jednotek pracuje vnitřní jednotka alternativně v režimu zastaveného ventilátoru a v režimu pouhé chodu ventilátoru (nízké otáčky). Účelem je, aby chladný vzduch neproudil z jednotky přímo na osoby v místnosti.

### Směr proudění vzduchu neodpovídá nastavení

- Skutečný směr proudění vzduchu neodpovídá směru, který je zobrazen na dálkovém ovladači.
- Automatické nastavení vychylování vzduchu nepracuje.

Viz návod k obsluze dálkového ovladače.

### Z jednotky vychází bílá mlha

- Během chlazení je vysoká vlhkost vzduchu (na prašných místech nebo místech s obsahem oleje). V případě vysokého znečištění vnitřku vnitřní jednotky je rozložení teploty v místnosti nerovnoměrné. Vnitřek vnitřní jednotky je třeba vyčistit. Informace o čištění jednotky si vyžádejte od svého prodejce. Tuto činnost smí provádět výhradně kvalifikovaný servisní technik.
- Systém přepne do REŽIMU TOPENÍ po OPERACI ODMRAZOVÁNÍ. Vlhkost vzniklá odmrázováním jednotky se odpařuje a uniká.

### Hluk klimatizačních jednotek

- Po spuštění jednotky se ozve "zvonivý" zvuk. Tento zvuk je způsoben spuštěním teplotního regulátoru. Zhruba po minutě zmlkne.
- Pracuje-li systém v režimu chlazení nebo při operaci rozmrazování je slyšet neustále hluboký syčivý zvuk. Jde o zvuk chladiva, které proudí v klimatizačním zařízení vnitřní i venkovní jednotkou.
- Bezprostředně po spuštění jednotky, po zastavení provozu, nebo zahájení či skončení operace odmrázování se ozývá syčivý zvuk. Jde o zvuk chladiva způsobený zastavením nebo změnou jeho proudění.
- Pracuje-li systém v režimu chlazení nebo při zastavení je slyšet neustále hluboký svištivý zvuk. Tento zvuk je slyšet hluk provozu odtokového čerpadla.
- Je-li systém v provozu nebo po jeho zastavení je slyšet povrzávání. Tento zvuk vydávají plastové díly jednotky, jež se roztahují nebo smršťují teplem.

### Prach z jednotek

- Z jednotky, jež dlouho nebyla v provozu, může po spuštění vyletovat prach. Prach pohlčený jednotkou vyletuje.

### Jednotka vydává pach

- Jednotka pohlcuje pachy z místnosti, nábytku, cigaret atd. a poté je opět vydává.

### Displej dálkového ovladače s tekutými krystaly zobrazuje "BB"

- Toto zobrazení se objevuje bezprostředně po zapnutí hlavního vypínače. Znamená, že dálkový ovladač je v běžném stavu. Obraz zůstane na displeji dočasně zobrazen.

## Odstraňování potíží

Objeví-li se některá z následujících poruch, zaveďte uvedená opatření a spojte se s prodejcem.

Systém musí opravit kvalifikovaný servisní technik.



### VÝSTRAHA

Jestliže se za provozu klimatizačního zařízení projevují neobvyklé jevy (zápach z hoření atd.), odpojte napájecí kabel ze zásuvky a obraťte se na svého prodejce.

Další provoz zařízení za neobvyklých okolností může způsobit poruchu, úraz elektrickým proudem nebo požár.

- Bezpečnostní zařízení (například pojistka, jistič, zemnicí jistič apod.) často reagují nebo vypínač ON/OFF (ZAP/VYP) nepracuje správně.  
Opatření: vypněte hlavní vypínač.
- Z jednotky prosakuje voda.  
Opatření: Zastavte provoz jednotky.
- Bliká-li na displeji "👁️" (KONTROLA), "UNIT No.", a kontrolka PROVOZU a zobrazí se "KÓD CHYBY".  
Opatření: Informujte svého prodejce a sdělte mu obsah displeje.

Jestliže systém nepracuje správně v jiných než uvedených případech a není zřejmá žádná z výše popsaných poruch, zkontrolujte systém takto:

### **Systém vůbec nepracuje.**

- Zkontrolujte stabilitu a hodnotu napájení.  
Počkejte na obnovení napájení. Jestliže dojde za provozu dojde k přerušování dodávky energie, systém se po obnově napájení znovu spustí automaticky.
- Zkontrolujte, zda nevyhořela pojistka, nebo zda obvod nerozpojil jistič. Vyměňte pojistku nebo zapněte jistič.

### **Systém se zastaví po skončení požadované operace.**

- Zkontrolujte, zda nějaká překážka nezakrývá nasávání nebo vyfukování vzduchu vnitřní nebo venkovní jednotky.  
Odstraňte překážku a zajistěte dobrou ventilaci jednotky.
- Zkontrolujte, zda není zanesený vzduchový filtr.  
O vyčištění vzduchového filtru požádejte kvalifikovaného servisního technika.

### **Systém pracuje, ale nechladí nebo neheje dostatečně.**

- Nasávání nebo vyfukování vzduchu vnitřní nebo venkovní jednotky zakrývá překážka.  
Odstraňte překážku a zajistěte dobrou ventilaci jednotky.
- Vzduchový filtr je zanesený.  
O vyčištění vzduchového filtru požádejte kvalifikovaného servisního technika.
- Není nastavena správná teplota. (Viz návod k obsluze dálkového ovladače)
- Rychlost ventilátoru je nastavena na nízkou rychlost (low speed). (Viz návod k obsluze dálkového ovladače)
- Není nastaven správný úhel proudění vzduchu. (Viz návod k obsluze dálkového ovladače)
- Jsou otevřené dveře nebo okna. Zavřete dveře nebo okna, zabraňte výměně vzduchu v místnosti s okolím.
- Do místnosti svítí slunce (během chlazení).  
Použijte záclony nebo žaluzie.
- V místnosti je příliš velký počet osob. Výkon chlazení klesá, je-li tepelný zisk místnosti příliš velký.
- Tepelný zdroj v místnosti je příliš silný (během chlazení).  
Výkon chlazení klesá, je-li tepelný zisk místnosti příliš velký.

## Požadavky na likvidaci

Demontáž jednotky, likvidace chladiva, oleje a ostatních částí zařízení musí být provedena v souladu s příslušnými místními a národními předpisy.



Vaše klimatizační zařízení je označeno tímto symbolem. To znamená, že elektrické a elektronické produkty by se neměly přidávat do netříděného domovního odpadu.

Systém se nikdy nepokoušejte demontovat sami: demontáž klimatizačního systému, likvidace chladiva, oleje a ostatních částí zařízení musí být provedena v souladu s příslušnými místními a národními předpisy.

Klimatizační zařízení musí být likvidována ve specializovaném závodě, aby jejich části mohly být opakovaně použity, recyklovány nebo regenerovány. Zajistíte-li správnou likvidaci výrobku, pomůžete ochráně před případnými negativními důsledky pro životní prostředí a dopady na lidské zdraví. Podrobnější informace si vyžádejte od pracovníka, který provedl instalaci, nebo od místních úřadů.

Z dálkového ovladače musí být vyjmuty baterie a ty musí být zlikvidovány zvlášť v souladu s příslušnými místními a národními předpisy.









**DAIKIN INDUSTRIES CZECH REPUBLIC s.r.o.**

U Nové Hospody 1/1155, 301 00 Plzeň Skvrňany, Czech Republic

**DAIKIN EUROPE N.V.**

Zandvoordestraat 300, B-8400 Oostende, Belgium

Copyright 2011 Daikin

